

# Speedex putty soft

## Инструкция по применению

RU

Внимательно прочитайте данную инструкцию перед применением изделия. Сохраните для обращения в будущем.

### ОПИСАНИЕ ПРОДУКТА

Speedex представляет собой двухкомпонентный оттискный материал на полисилоксанов конденсационного типа. После ручного смешивания базы и активатора материалы Speedex образуют пасты, которые можно использовать отдельно или комбинировать между собой в качестве оттискного материала, обычно совместно со стандартными или индивидуальными оттискными ложками в обычной технике снятия оттисков.

### НАЗНАЧЕНИЕ

Speedex предназначен для регистрации текущей клинической ситуации в полости рта пациента („стоматологический оттискный материал“) для создания ключа при реставрации, изменении формы или протезирования зубов пациента.

### СОСТАВ

Силиконовый эластомер конденсационного типа, слепочный материал.

- Полисилоксаны
- Цвет: светло-синий

### ПОКАЗАНИЯ

- Базовый слой в технике двухэтапного двухслойного оттиска
- Снятие оттисков в одномоментной технике
- Оттиски для диагностических моделей, ортодонтических моделей, прикусных ключей и защитная изоляция зубов во время установки протезов

### ПРОТИВОПОКАЗАНИЯ

- Не использовать при наличии аллергий на компоненты оттискных материалов Speedex.
- В случае подвижности зубов возможно усиление подвижности или экстракция зубов при снятии оттиска
- Комбинирование материалов с оттискными материалами других производителей не допускается

### УКАЗАНИЯ ПО БЕЗОПАСНОСТИ

- Возможно раздражение глаз, органов дыхания и кожи под действием Speedex Universal Activator
- Оттиски, контактирующие со слизистой полости рта, могут быть контаминированы. Соблюдать указания по дезинфекции
- Предназначен только для профессионального применения стоматологами и зубными техниками
- Содержит нано материалы (связывающие компоненты)

### ПОБОЧНЫЕ ЭФФЕКТЫ И ВЗАИМОДЕЙСТВИЯ

Опасные реакции и побочные эффекты у пациентов и/или медицинского персонала неизвестны.

### КАТЕГОРИИ ПОЛЬЗОВАТЕЛЕЙ / ПАЦИЕНТОВ

Продукт предназначен только для профессионального стоматологического применения. Подходит для всех категорий пациентов, включая детей, пожилых людей и беременных женщин.

### ПРЕПАРИРОВАНИЕ

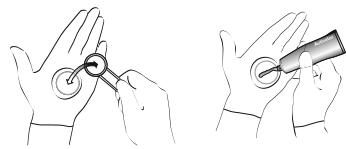
#### Ложки

Для снятия оттисков можно использовать любые готовые или индивидуальные оттискные ложки, предназначенные для стоматологического применения. Для наилучшей адгезии рекомендуется перед применением наносить на ложку тонкий слой COLTENE Adhesive. Тем самым предотвращается отделение оттискного материала во время извлечения из полости рта. Подробная информация о способе применения приводится в инструкции по применению COLTENE Adhesive.

### ПОРЯДОК ПРИМЕНЕНИЯ

#### Дозирование

Отмерьте порцию Speedex putty soft прилагаемой мерной ложкой (без горки). Распределите материал на ладони. Для каждой мерной ложки материала создайте оттиск ее ободка на распределенном по ладони материале. Выдавите одну полоску SPEEDEX Universal Activator по диаметру отпечатка ложки. Закрывайте банки и тубы сразу после использования.

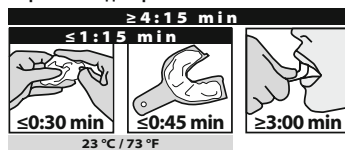


⚠ При работе с Speedex Universal Activator примите следующие меры предосторожности:

- Рекомендуется надевать защитные очки. При попадании в глаза немедленно промойте водой и обратитесь к офтальмологу
- Не допускать прямого контакта с кожей
- Всегда работайте в защитных перчатках (рекомендуется использовать виниловые перчатки)
- Не допускать вдыхания и попадания внутрь.

### ВРЕМЯ НАНЕСЕНИЯ

#### Нормальная дозировка



Интенсивное перемешивание, высокие температуры и влажность ускоряют полимеризацию оттискных материалов. Низкие температуры замедляют процесс полимеризации. Увеличивая или уменьшая дозировку Speedex Universal Activator, можно ускорить или замедлить полимеризацию (макс. ± 20% от нормальной порции)

#### Повышенная на 20% дозировка активатора



#### Пониженная на 20% дозировка активатора



### Замешивание

Сворачивайте и разминайте материал пальцами до достижения абсолютно однородного цвета, но не менее 30 - 45 секунд. Рекомендуется использовать секундомером. При использовании механических смешивающих устройств соблюдайте инструкции производителя. После успешного замешивания (прожилки отсутствуют) сформируйте жгут материала и поместите непосредственно в оттискную ложку.

### Оттиск

Внесите ложку, заполненную оттискным материалом, в полость рта и позиционируйте ее под давлением в течении 2-3 сек. Удерживайте ложку неподвижно в нужном положении до полной полимеризации материала.

Не используйте чрезмерное количество силикона при снятии оттиска из-за риска проглатывания вытекшего материала.

### СПОСОБЫ ПРОВЕРКИ ПРАВИЛЬНОСТИ ПРИМЕНЕНИЯ

Остаткам материала требуется значительно больше времени для полимеризации при комнатной температуре, чем в полости рта. В связи с этим, перед извлечением из полости рта убедитесь, что материал окончательно полимеризовался. Если ручной тест нажатием не оставляет вмятины на оттискном материале спустя время, указанное в главе „Дозировка“, оттиск можно извлекать из полости рта пациента. Однако если после теста остаётся отчётливая вмятина в материале, значит он ещё не затвердел полностью.

### ОБРАБОТКА, ОЧИСТКА, ДЕЗИНФЕКЦИЯ И УХОД

#### Очистка оттиска

После извлечения оттиска из полости рта пациента его необходимо тщательно очистить базовый и корректирующие материалы (Speedex light body/medium) перед дальнейшим использованием. После очистки готовые оттиски можно дезинфицировать предлагаемыми в продаже специализированными растворами (напр., Dürr Dental SE, MD 520 для дезинфекции оттисков) для стоматологических оттискных материалов и просушить сжатым воздухом. Если для дезинфекции применяется перекись водорода (H<sub>2</sub>O<sub>2</sub>), рекомендуется тщательно промыть дезинфицированную поверхность тёплой водой во избежание образования пузырьков.

#### Очистка ложек

Оттиск можно удалить из ложки подходящим тупым инструментом. Остатки адгезива можно растворить, поместив в обычный универсальный растворитель или бензин.

#### Изготовление моделей

Идеальное время: в период от 30 минут до 72 часов после снятия оттиска. Кратковременная промывка оттиска с моющим средством и последующее тщательное ополаскивание тёплой водой уменьшает поверхностное натяжение и облегчает отливку модели. Можно использовать любые стандартные стоматологические гипсы (например, Fujirock Dental Stone, Hard Rock Dental Stone).

### СРОК ГОДНОСТИ И ХРАНЕНИЕ

- Срок годности: см. этикетку на первичной упаковке
- Температура хранения: 15-23°C / 59-73°F
- Относительная влажность: 50% ± 10%
- Срок хранения после первого вскрытия: 3 месяца

Оберегать от воздействия тепла и солнечного света. Не допускать сильных перепадов температуры. Закрывайте банки и тубы сразу после использования.

### УТИЛИЗАЦИЯ

Утилизируйте отходы в соответствии с действующим законодательством. В некоторых странах могут действовать особые правила. Можно утилизировать вместе с бытовыми отходами в соответствии с официальными правилами по согласованию с уполномоченными компаниями по утилизации отходов и уполномоченными органами. (Утилизировать только полностью опорожнённые упаковки.)

### ТЕХНИЧЕСКИЕ ДАННЫЕ

#### Технические данные согласно ISO 4823

Технические характеристики определялись при температуре 23°C / 73°F и относительной влажности 50%.

Время замешивания:	00:30 мин
Рабочее время:	≤ 1:15 мин
Время полимеризации в полости рта:	3:00 мин
Соотношение база / активатор:	23 мл / 1 мл
	соотв. 6,90 г / 0,15 г

### ОБЯЗАТЕЛЬНОЕ ИНФОРМИРОВАНИЕ

Об всех серьёзных происшествиях в связи с использованием данного продукта следует немедленно информировать производителя и ответственные инстанции.

В маловероятном случае вдыхания, попадания внутрь, в глаза и тому подобных происшествий немедленно обратитесь к врачу соответствующей специализации для минимизации возможного вреда.



0123

SAFETY DATA SHEET  
www.coltene.com

Глоссарий	
	Ознакомьтесь с инструкцией по применению
	Хранить вдали от солнечного света
	Беречь от влаги
	Температурный диапазон
	Маркировка соответствия Европейским стандартам
	Маркировка соответствия для Украины
	Законный производитель
	Срок годности
	Номер партии
	Только по рецепту
	Медицинское изделие
	Дата изготовления
	Уникальный идентификатор изделия
	Уполномоченный Европейский представитель
	Импортер
	Номер по каталогу

### COLTENE International Dental Group

Dent4You AG  
Bahnhofstrasse 2  
CH-9435 Heerbrugg

Manufactured by  
Coltene/Whaledent AG  
Feldwiesenstrasse 20  
CH-9450 Altstätten

Customer Center  
service@coltene.com

Уполномоченный представитель производителя Dent4You AG (Швейцария) (в т.ч. на принятие претензий от потребителей) и эксклюзивный импортер в Республике Беларусь:

ООО "Белэксподент"  
220045, г. Минск, ул. Ежи Гедройца, 2-240  
Тел.: +375 17 275 24 99, +375 44 792 24 99  
email: belexpodent@yandex.by  
web: belexpodent.by

COLTENE